



# «профилактика ВИЧ-инфекции»

Что должен знать о ВИЧ/СПИДе каждый?

# Определения

## ВИЧ:

**В**ирус  
**И**ммунодефицита  
**Ч**еловека

## СПИД:

**С**индром  
**П**риобретенного  
**И**ммуно-  
**Д**ефицита

ВИЧ-инфицирование

Заболевание СПИД



\*при отсутствии специального лечения

# Основные стадии ВИЧ-инфекции

1. Стадия инкубации или серонегативный период, период «окна» (продолжительность - от 2-х недель до 6 мес.). *Особенностью этой стадии является то, что человек сразу после инфицирования способен заразить других людей, но при этом результат анализа на ВИЧ будет отрицательный.*
2. Острая ВИЧ-инфекция ( бывает бессимптомная сероконверсия, продолжительность - от 1-3 недели). *Протекает как гриппоподобное состояние и диагностируется как ОРВИ. ВИЧ-инфицированные люди часто её не отмечают.*
3. Бессимптомная стадия или латентная (продолжительность - от 0 до 6-9 лет)  
*У ВИЧ-инфицированного человека нет никаких проявлений и он может не знать о наличии у него ВИЧ-инфекции (если не проходил обследование на ВИЧ) и не умышленно распространять ВИЧ-инфекцию.*
4. Стадия вторичных заболеваний (продолжительность - до 3-5 лет). *Это заболевания, которые возникают в результате разрушения вирусом (ВИЧ) иммунной системы человека и его способности сопротивляться инфекциям и заболеваниям (туберкулезу, пневмонии, менингиту, грибковым заболеваниям, некоторым видам рака и др.).*
5. Стадия СПИДа (продолжительность - до 1,5 лет). *Последняя стадия болезни, пациент в крайней стадии истощения, лежащий тяжелый больной. Без отсутствия АРВТ погибает.*

**Инфицирование**

24-72  
часа

1-3 недели  
0 фаза

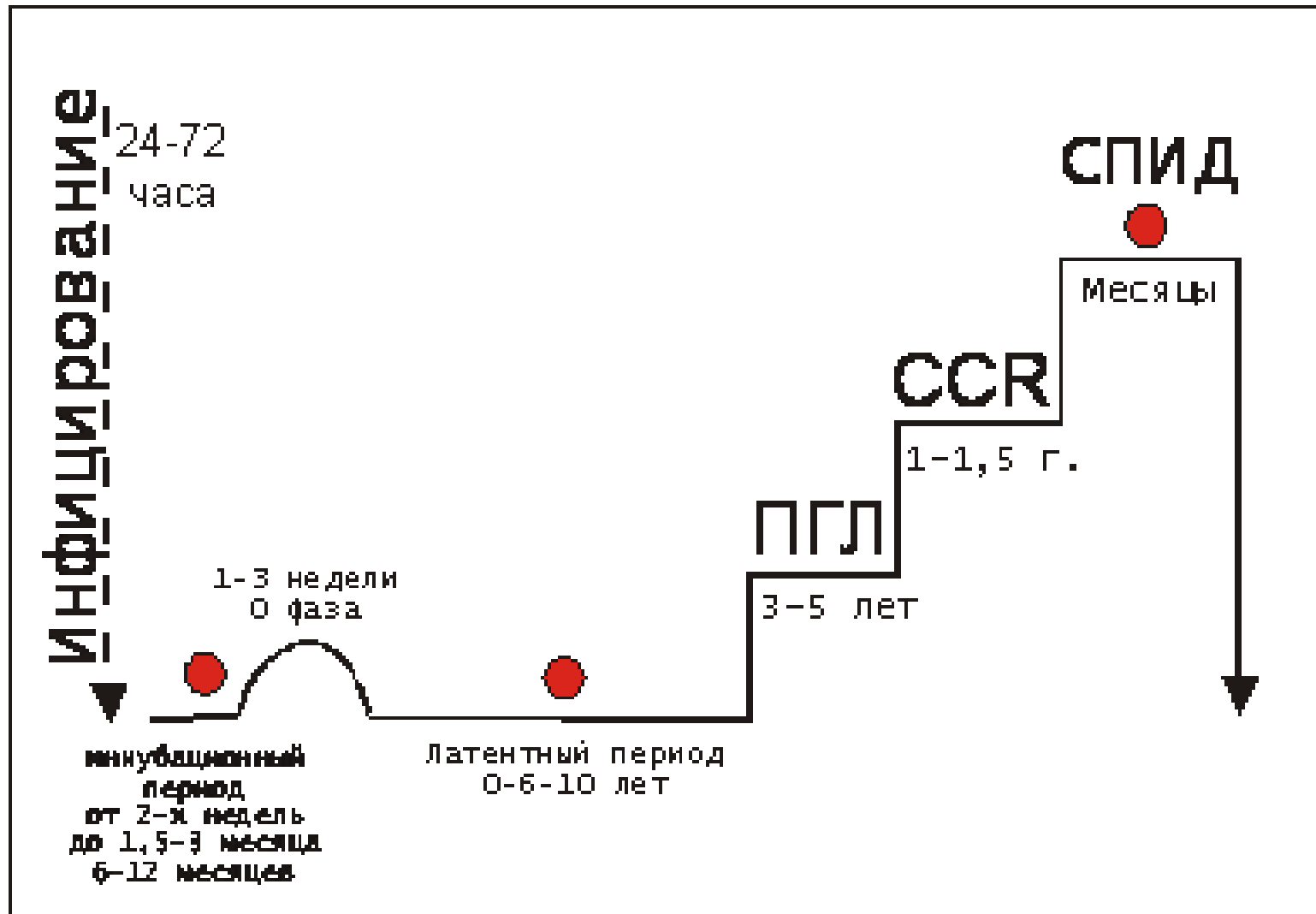
**инкубационный период**  
от 2-х недель  
до 1,5-3 месяца  
6-12 месяцев

Латентный период  
0-6-10 лет

**ПГЛ**  
3-5 лет

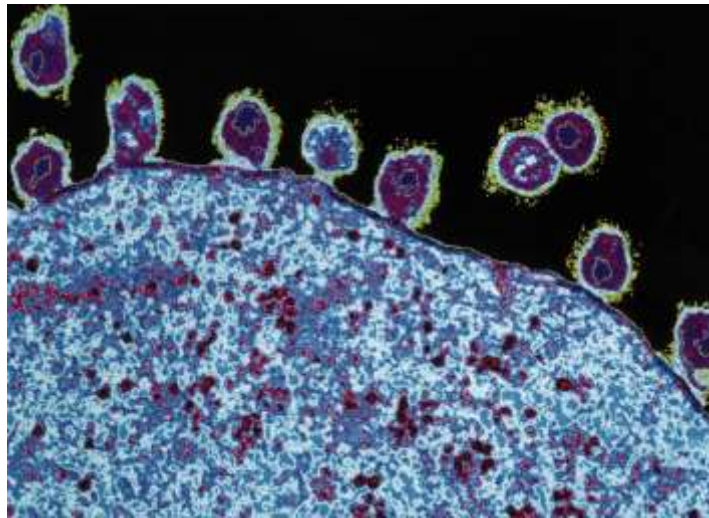
**ССР**  
1-1,5 г.

**СПИД**  
Месяцы



# Как передается ВИЧ?

- **ВИЧ** размножается только в крови человека, используя определенный вид клеток.
- Необходимое условие заражения – попадание вируса в кровь через инъекции или через повреждения на коже и слизистых оболочках.
- Вирус погибает во внешней среде, поэтому передача возможна только через биологические жидкости человека, содержащие достаточно высокое для заражения количество вируса.



# Биологические жидкости

Содержание ВИЧ в количестве, достаточно  
высоком для заражения:

**кровь** (10 тыс-70 тыс. инфицирующих доз в 1 мл)

**сперма** (70-100 инфицирующих доз в 1 мл )

**вагинальный секрет** (10- 50 инфицирующих доз в 1  
мл)

**грудное молоко**

# Биологические жидкости

## С низким содержанием ВИЧ\*

(случаи заражения не зафиксированы):

**слезы**

**слюна**

**пот**

**моча**

**рвотные массы**

\*Если в них нет видимых примесей крови

# Как можно заразиться ВИЧ?

## Кровь в кровь

- инъекции одним шприцем и/или иглой
  - переливание инфицированной крови (сейчас крайне редко)
    - попадание крови зараженного человека через повреждения на коже или слизистых оболочках

## При незащищенных половых контактах

- при всех видах половых контактов

## Ребенку от матери во время

- беременности
  - родов
    - кормления грудью



# Как невозможно заразиться?

**ВИЧ не передается:**

через рукопожатие и другие прикосновения



при пользовании бытовыми предметами  
(посудой, полотенцами, ванной)



# Как невозможно заразиться?

**ВИЧ не передается:**

при пользовании рабочими предметами

(телефон, компьютер)



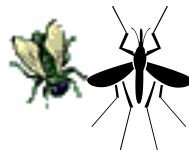
через кашель или чихание



в бане и бассейне



через укусы насекомых



# Как снизить риск инфицирования ВИЧ?

## Кровь в кровь:

- использование индивидуальных стерильных игл и шприцев для инъекций
  - стерилизация оборудования для инъекций, пирсинга, татуировок
  - отказ от употребления наркотиков

## Половые контакты:

- воздержание
  - постоянный ВИЧ-партнер, сохранение верности
    - использование презервативов

## От матери к ребенку:

- профилактическое антиретровирусное лечение матери
  - кесарево сечение
    - искусственное вскармливание ребенка

# Уменьшения риска заражения

При оказании первой медицинской помощи в целях безопасности все люди и их биологические жидкости считаются инфицированными независимо от наличия сведений о ВИЧ-статусе.

## необходимо:

- ▶ использовать латексные барьеры (перчатки, презерватив) при оказании помощи т при сексе,
- ▶ просить пострадавшего самостоятельно прижать свою рану.

Необходимо помнить

**Не в каждой ситуации риска  
происходит заражение,**

**но даже единственная**

**может привести к ВИЧ-  
инфицированию!**

# Необходимо помнить

**Единственный способ выяснить, присутствует ли ВИЧ в организме –**

**специальный анализ крови на ВИЧ.**





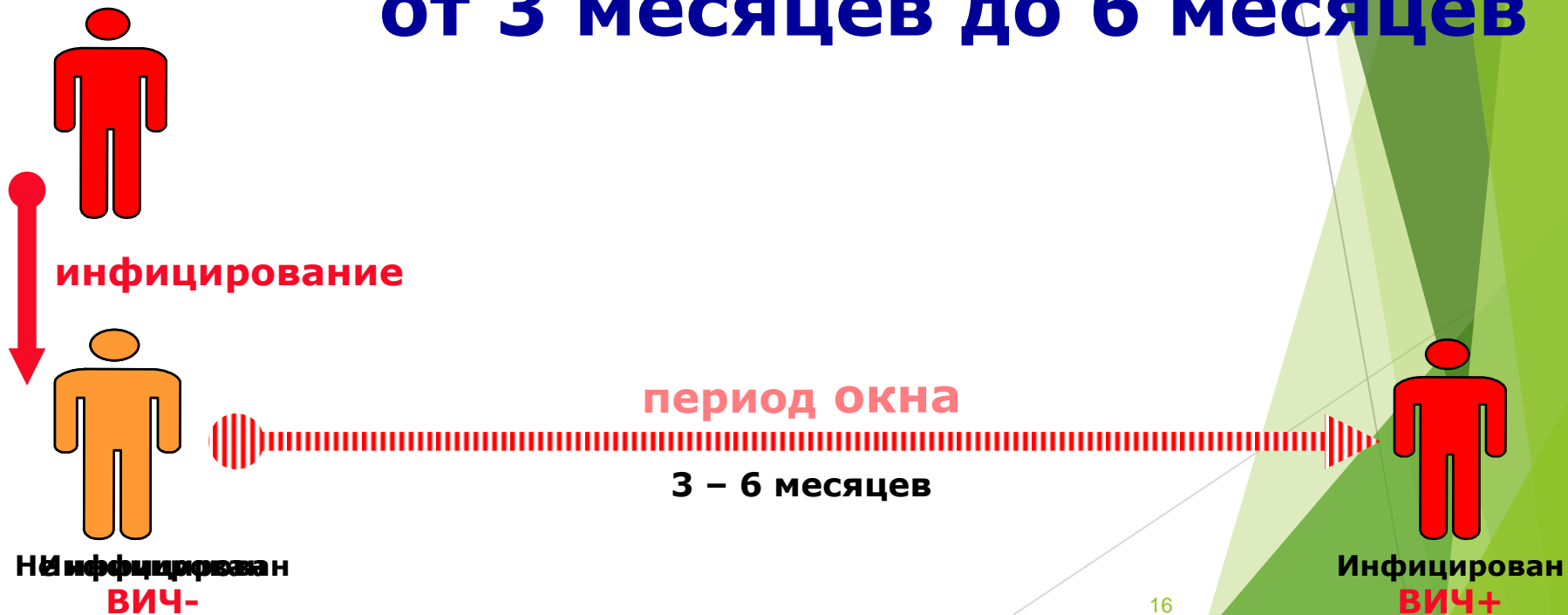
# Тестиrowание на ВИЧ



# Что необходимо помнить?

«Период окна»

от 3 месяцев до 6 месяцев





# Анализ на ВИЧ

- **Отрицательные результаты** анализа в течение «периода окна» могут быть связаны с низким содержанием антител в этот период и не исключают инфицирование.
- Чтобы получить достоверные результаты, тестирование на ВИЧ нужно проводить через 3 и 6 месяцев после возможного инфицирования.
- В этот период необходимо соблюдать меры предосторожности, чтобы предотвратить заражение партнеров.
- **Положительный результат** свидетельствует о том, что человек инфицировался ВИЧ и этот результат сохраняется пожизненно
- **Сомнительный результат** анализа требует консультирования со специалистом и наблюдения с повторением анализа через 6 мес.



Кому рекомендуется пройти тестирование  
на ВИЧ?

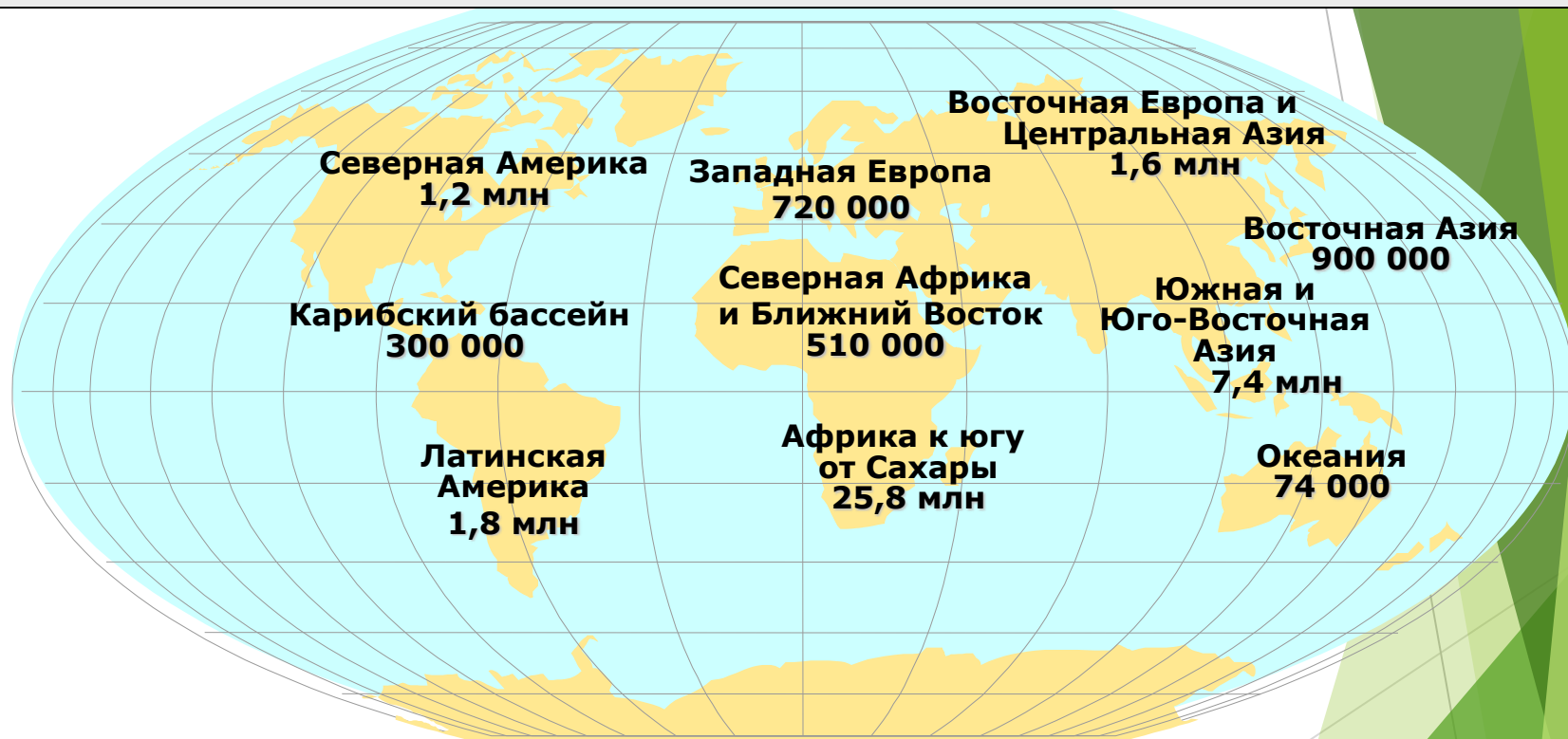
# Ситуации, связанные с риском

- ▶ Использование совместного оборудования для инъекционного введения наркотиков, прокалывания ушей, пирсинга или татуировки.
- ▶ Половые контакты без презерватива с партнером, **ВИЧ-статус которого неизвестен**
- ▶ Наличие в прошлом или настоящем инфекций, передающихся половым путем (ИППП).
- ▶ Беременным женщинам для выяснения ВИЧ-статуса, и принятия соответствующих мер по защите от заражения будущего ребенка



# Ситуация в мире и в России Расчетное число взрослых и детей с ВИЧ/СПИДом.

(по данным ЮНЭЙДС и ВОЗ)



В 2009 г. заразились 5 млн. человек, умерли 3 млн. человек

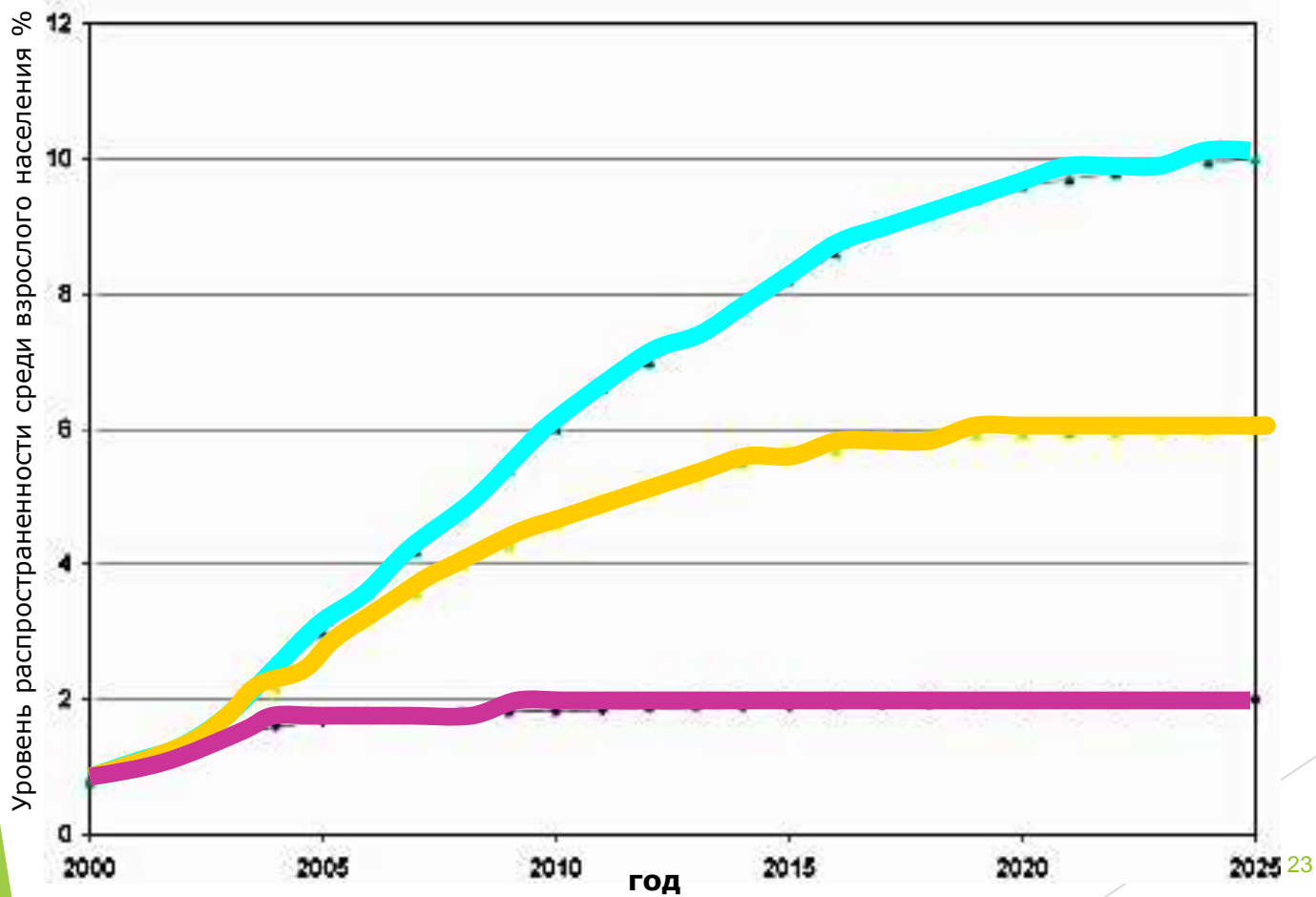
**Всего: 42,3 миллионов (2,5 млн. детей)<sup>20</sup>**

# Ситуация в России и Свердловской области

1. Темпы роста ВИЧ-инфицирования в России являются одними из наиболее высоких в мире, т.к. преобладает уже не только наркотический путь передачи но и половой при котором происходит быстрое распространение инфекции.
2. Официально зарегистрировано на начало 2013г. свыше **700 000** людей, инфицированных ВИЧ. Среди них 70% трудоспособного населения в возрасте от 25-35лет.
3. Свердловская область занимает лидирующее положение по распространению ВИЧ-инфекции среди регионов Российской Федерации. За весь период регистрации ВИЧ-инфекции в области выявлено 59 990 ВИЧ-инфицированных лиц.
4. Особенностью распространения ВИЧ-инфекции в Свердловской области является активное вовлечение в эпидемиологический процесс женщин. Феминизация эпидемии ВИЧ/СПИДа ведет к росту числа детей, рожденных ВИЧ-инфицированными матерями. В настоящее время в области родилось 10 149 детей от ВИЧ-инфицированных мам, что составляет <sup>21</sup>10,6 процентов от общего числа рожденных детей в Российской Федерации. Диагноз ВИЧ-инфекции поставлен **696** детям.

## Ситуация в Свердловской области с детьми затронутыми ВИЧ-инфекцией

- ▶ На сегодняшний день в Свердловской области зарегистрировано 666 отказных детей, рожденных от ВИЧ-инфицированных женщин, из них 17 процентам установлен диагноз ВИЧ-инфекции. Наибольшее число отказов от детей, рожденных ВИЧ-инфицированными материями, в Свердловской области находитсся на период с 2003 по 2009 год.
- ▶ С 2010 года в области число отказов от новорожденных, инфицированными матерями значительно снизилось. Так, если в 2008 году число отказов составляло 59, то в 2012 году только 28.
- ▶ Кроме этого, за последние три года наблюдается положительная динамика случаев опеки усыновления детей, рожденных от ВИЧ-инфицированных матерей: 2010 год - 15 детей, 2011 год - 28 детей, 2012 год - 55 детей. 2013 год - 43
- ▶ В 2008 году два екатеринбургских ребенка были усыновлены гражданкой США. В 2011 году впервые в Свердловской области сразу 16 ВИЧ-инфицированных детей были взяты в семьи, на сегодняшний день уже 33 ребенка с диагнозом ВИЧ-инфекция обрели семью.
- ▶ То есть можно со смелостью сказать, что на сегодняшний день наблюдается увеличение числа ВИЧ-инфицированных детей в приемных семьях.



- Высокая эпидемия
- Средняя эпидемия
- Умеренная эпидемия

График  
составлен по  
оценке  
Николаса  
Экерстадта



# Законодательство о ВИЧ/СПИДе



# Федеральный закон от 30 марта 1995г.

№38-ФЗ

**«О предупреждении распространения в РФ заболевания, вызванного вирусом иммунодефицита человека (ВИЧ-инфекции)»**

## **Статья 4: Гарантии государства**

***Государством гарантируются:***

- **Доступность медицинского освидетельствования**, в том числе анонимного, с предварительным и последующим консультированием;
- **Предоставление медицинской помощи ВИЧ-инфицированным** - гражданам Российской Федерации в соответствии с Программой государственных гарантий оказания гражданам Российской Федерации бесплатной медицинской помощи;
- **Социально-бытовая помощь ВИЧ-инфицированным**, получение ими образования, их переквалификация и трудоустройство.



# Федеральный закон от 30 марта 1995г.

№38-ФЗ

**«О предупреждении распространения в РФ заболевания, вызванного вирусом иммунодефицита человека (ВИЧ-инфекции)»**

## **Статья 17: Запрет на ограничение прав ВИЧ-инфицированных**



Не допускаются увольнения с работы, отказ в приеме на работу, отказ в приеме в образовательные учреждения и учреждения, оказывающие медицинскую помощь, а также ограничения иных прав и законных интересов ВИЧ-инфицированных на основании наличия у них ВИЧ-инфекции...

# Социальная защита ВИЧ-инфицированных детей

№38-ФЗ «О предупреждении распространения в РФ заболевания, вызванного вирусом иммунодефицита человека (ВИЧ-инфекции)»

- ▶ Государственная социальная пенсия детям-инвалидам - 7257 рублей(ФЗ от 15.12.01г. № 166)
- ▶ ЕДВ (ежемесячная денежная выплата) для детей-инвалидов составляет 3917 рубля (ФЗ от 24.11.95г. №181)
- ▶ Ежемесячная компенсационная выплата неработающим трудоспособным лицам, осуществляющим уход за нетрудоспособными гражданами - в размере 1180 рублей (с учетом РК 1.15) (Указ Президента РФ от 26.12.2006г. №1455; Постановление Правительства РФ от 4.06.07г №343)  
ИТОГО максимально возможная сумма выплат из средств Пенсионного фонда - 13 654 рубля
- ▶ *Для оформления социальной пенсии нужна справка КЭК (клинико-экспертной комиссии). Её должен оформить лечащий врач-инфекционист вашего ребенка. Это делается однократно. Справка КЭК для детей с ВИЧ-инфекцией, приравненных к детям инвалидам, будет не розового цвета как у других детей-инвалидов, но диагноз может быть не указан. С этой справкой, а также с другими документами необходимо обращаться в Пенсионный фонд по месту, где вы заполните заявление о назначении социальной пенсии. Пенсия устанавливается с 1-го числа месяца подачи заявления о назначении пенсии, но не ранее даты установления диагноза. Документы, которые также необходимы для оформления инвалидности: 1. свидетельство о рождении или паспорт ребенка; 2. документ, подтверждающий гражданство и регистрацию по месту жительства или месту пребывания, ребенка (справка из паспортного стола); 3. документ, удостоверяющий личность и полномочия законного представителя (усыновителя, опекуна, попечителя); 4. страховое свидетельство государственного пенсионного страхования ребенка (зеленый СНИЛС); 5. сберегательная книжка родителя (усыновителя, опекуна, попечителя)*

# Контактная информация

*Свердловский областной центр СПИДа*

г. Екатеринбург, ул.Ясная 46

Телефон доверия (343) 31-000-31

[www.livehiv.ru](http://www.livehiv.ru)

